

# 《西夏区兴泾镇控制性详细规划》

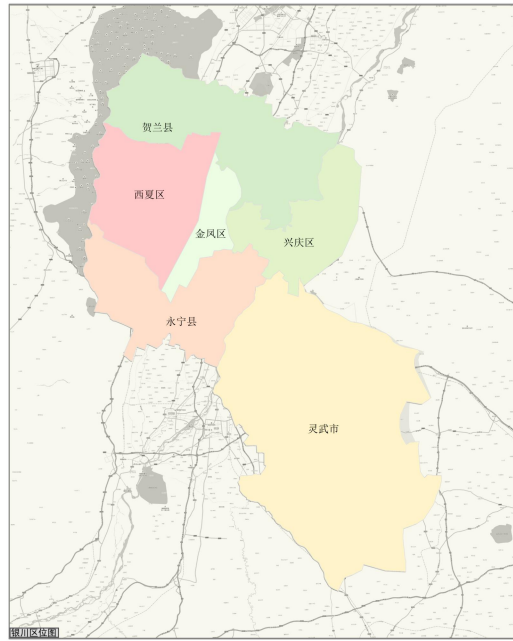
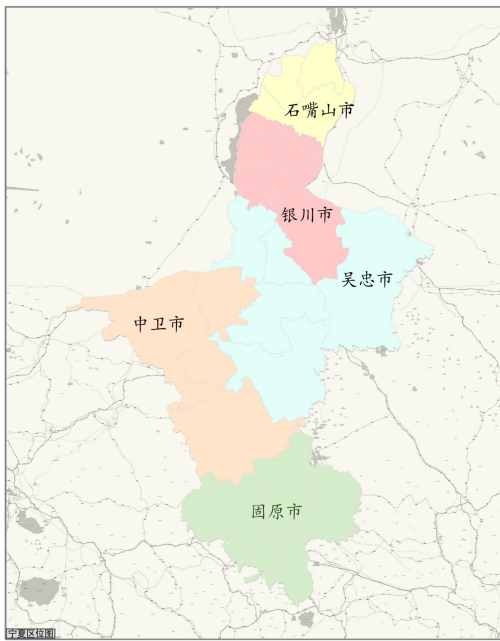
## 草案公示

西夏区兴泾镇人民政府

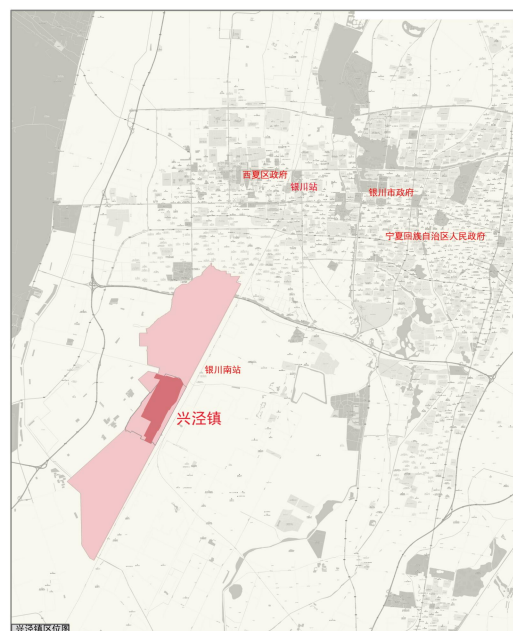
2024年12月

## 一、规划范围

本规划范围以《银川市国土空间总体规划（2021—2035年）（报批稿）》划定的兴泾镇镇区城镇开发边界为依据，确定兴泾镇镇区城镇开发边界面积367.88公顷，西起文祥街，东至银西街、富达路，北起富达路，南至富民路。确定兴泾镇十里铺开发边界面积27.6公顷，西起行政边界，东至文昌街，北起南绕城高速防护林以南，南至规划纬四路。



兴泾镇位于银川市西夏区东南侧，北接银川绕城高速，紧邻银川市国家级经济技术开发区，东起包兰铁路，与银川林场为邻，西接平吉堡农场，南至西干渠。全镇总面积39.54平方千米，下辖9个村（社区），2020年全镇总人口25508人。



## 二、规划编制依据

- 1) 《中华人民共和国城乡规划法》（2019年修正）
- 2) 《中华人民共和国土地管理法》（2019年修正）
- 3) 《中华人民共和国环境保护法》（2015年修订）；
- 4) 《中华人民共和国农业法》（2012年修正）；
- 5) 《中华人民共和国乡村振兴促进法》（2021年6月1日起实施）；
- 6) 《中华人民共和国土地管理法实施条例》（2021年修订）；
- 7) 《宁夏回族自治区土地管理条例》（2022年修订）；
- 8) 《宁夏回族自治区城镇开发边界内详细规划编制指南（试行）》
- 9) 《镇规划标准》（GB50188/-2007）；
- 10) 《乡镇消防队》（GB / T35547-2017）；
- 11) 《城市排水工程规划规范》（GB50318-2017）；
- 12) 《城镇燃气规划方案》（GBT/51098-2015）；
- 13) 《城市抗震防灾规划标准》（GB50413-2007）；
- 14) 《城市规划编制办法》（2006年）
- 15) 《城市居住区规划设计标准》（GB50188—2018）
- 16) 《城市旧居住区综合改造技术标准（T/CSUS04-2019）》
- 17) 《城乡建设用地竖向规划规范》（CJJ83-2016）
- 18) 《城市道路工程设计规范》（CJJ37-2012）
- 19) 《城市道路公共交通站、场、厂工程设计规范》（CJJ/T15-2011）
- 20) 《城市道路交叉口规划规范》（GB50647-2011）
- 21) 《城市综合交通体系规划标准》（GB/T51328-2018）
- 22) 《城市给水工程规划规范》（GB50282-2016）
- 23) 《城市通信工程规划规范》（GB/T50853-2013）
- 24) 《城市电力规划规范》（GB/T50293-2014）
- 25) 《城市供热规划规范》（GB/T51074-2015）
- 26) 《城市环境卫生设施规划标准》（GB/T50337-2018）
- 27) 《社区生活圈规划技术指南》（TD/T1062—2021）；
- 28) 《应急避难场所分级及分类》（GB/T44013-2024）；

- 29) 《生活垃圾转运站技术规范》（GJJ/T47-2016）
- 30) 《银川市城乡规划管理技术规定》（2016版）
- 31) 《中共银川市委委员会关于制定国民经济和社会发展第十四个五年规划和二〇三五年远景目标的建议》
- 32) 《银川市西夏区国民经济和社会发展第十四个五年规划和二〇三五年远景目标纲要》
- 33) 《银川市国土空间总体规划（2021-2035）》（报批稿）
- 34) 《兴泾镇国土空间总体规划（2022—2035年）》（报批稿）
- 35) 《国土空间调查、规划、用途管制用地用海分类指南》

兴泾镇有关统计资料及国家、自治区、市相关法律法规、标准规范和规划文件。

### 三、功能定位

**总体定位：**旨在打造成为：集生活居住、公共服务、商贸物流为一体，融合多元文化的品质宜居小镇、国际陆港小镇，基层公共服务中心。

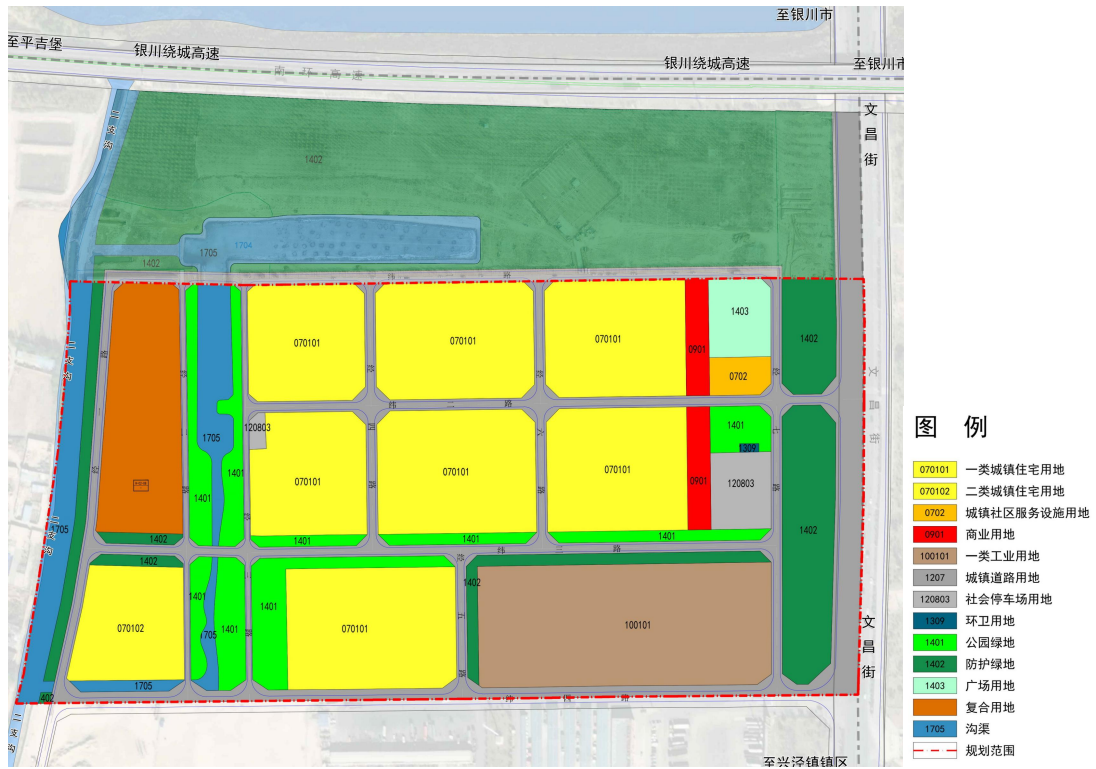
**城镇功能：**以生活居住为主体的品质宜居小镇；以丰富设施植入的基层公共服务中心；以商贸物流为依托的国际陆港小镇；以民族文化、西夏文化、移民文化形成多元融合的特色小镇。

### 四、发展规模

综合预测至规划期末兴泾镇城镇人口常住人口 2.72 万人；十里铺常住人口 1400 人。

镇区城镇开发边界内规划城镇建设用地面积 388.71 公顷；十里铺建设用地 26.05 公顷。





## 五、规划结构

规划城镇用地布局总体形成“一轴四区，双核三心多点”的空间结构

一轴：沿文昌街形成的城镇中央主轴，镇区公共服务、商贸及物流等皆沿轴线两侧展开。

四区：镇西片区、镇北片区、老镇片区、镇南片区

——镇西片区：安康路、文昌街、新民路、文祥街围合区域，是居住、公共服务、游憩、特色商业主要功能的综合功能片区，该片区以特色街区建设、公共服务功能提升为主。

——镇北片区：富达路、安康路、文祥街围合区域，由兴顺苑社区、中石油仓储区组成居住、泾华新村、仓储物流混合片区，该片区以生活服务功能完善，农民新村建设为主、安全防护为主。

——老镇片区：富康路、银西街、兴业路、文昌街围合区域，由老城商贸中心、泾华村村庄居民点构成商贸、居住混合片区，该片区以旧城更新、村庄环境

整治为主。

——镇南片区：兴业路、银西街、富民路、文昌街围合区域，由富祥园小区、泾华村二组、城南工贸中心构成的综合功能片区，该片区以产业功能完善、服务功能提升为主。

双核：由国际陆港小镇、公共管理与公共服务构成的综合服务核心，以及城镇主题公园绿核，是城镇的行政服务中心、特色商业街区、城镇绿肺，规划打造最具活力、特色的核心板块。

四心：老镇商贸中心、城南工贸中心、泾华文体中心、民生文体中心

——老镇商贸中心：老镇区由农贸市场、沿街商业构成的商贸中心，规划挖潜存

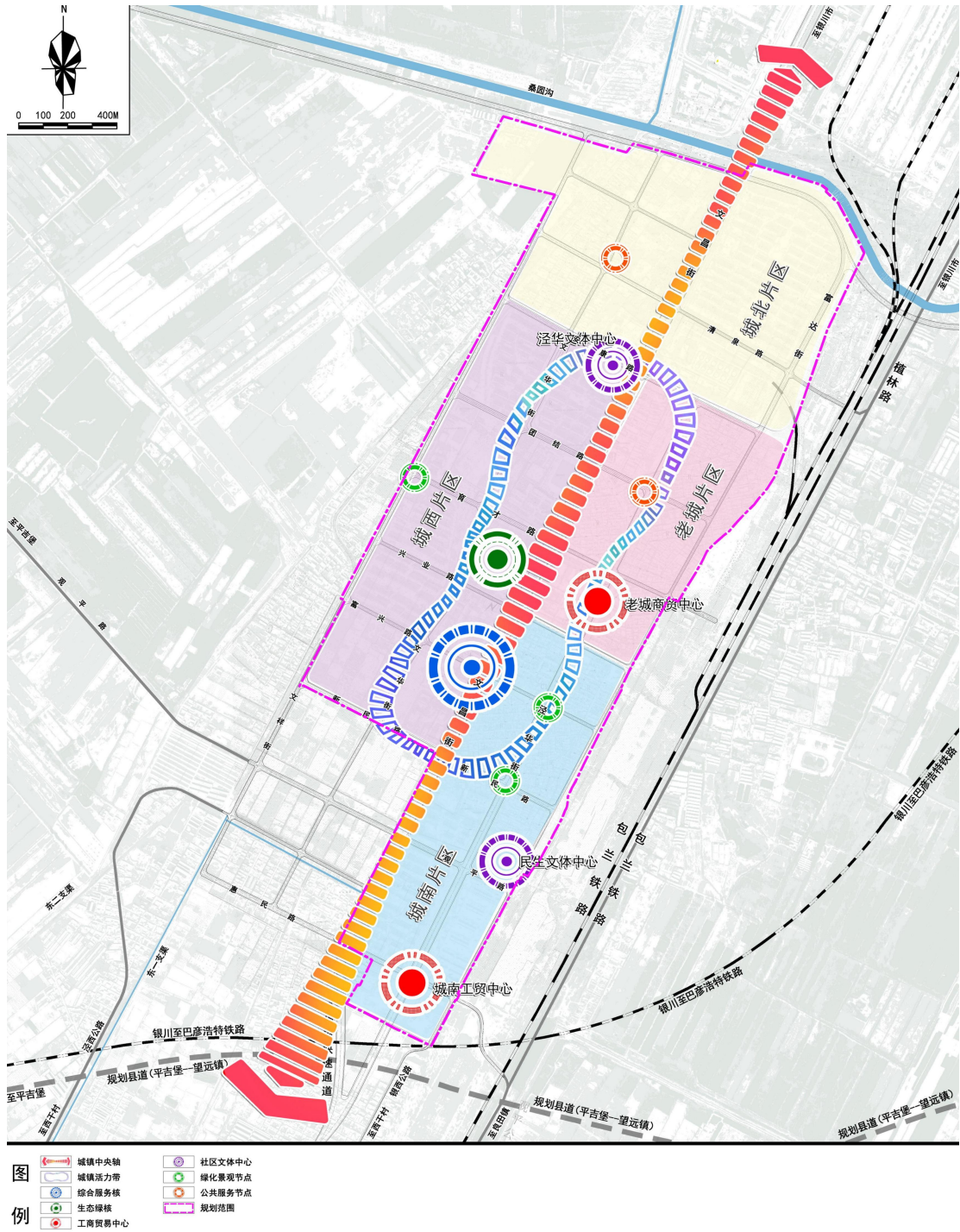
量、更新改造，提升老城商业品质，改善购物环境。

——镇南工贸中心：有现状市民创业市场、规划活畜交易市场、农副产品加工厂组成，规划依托省道 305 交通优势，围绕农副产品，以完善全镇“加工—仓储—展销—配送”产业链为导向，打造工贸中心服务全镇。

——泾华文体中心：泾华社区现状文体公园，以游憩、运动、文化活动为主要功能，为城镇北部居民提供服务。

——民生文体中心：依托民生社区现状公园，布局中型多功能运动场地、文化广场，为城南居民提供服务。

多节点：多个街头公园、广场、公共服务节点。



## 六、公共服务设施规划

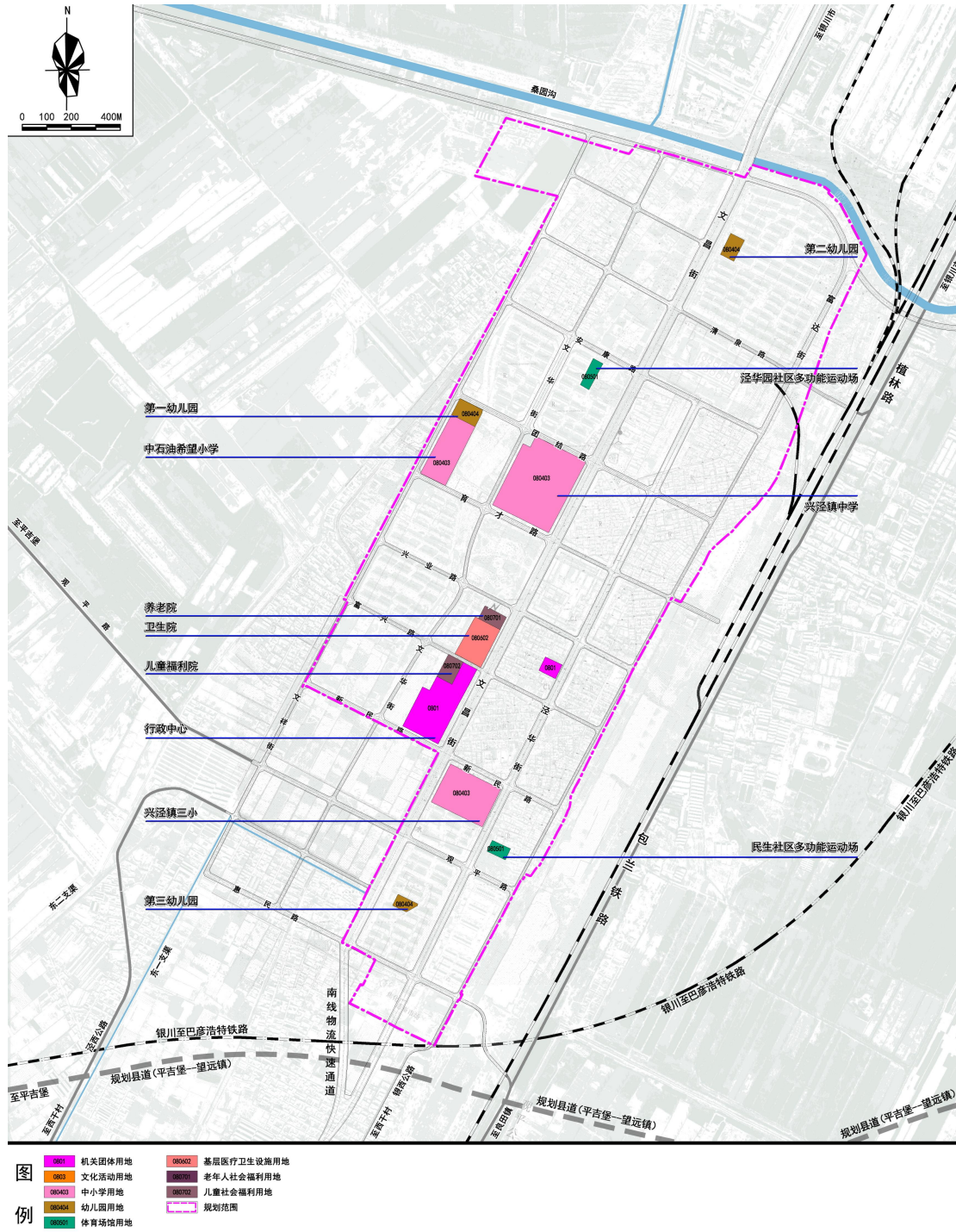
### 15分钟生活圈层级（镇级）

行政管理：结合兴泾镇行政管理设施配置现状，规划集中建设行政中心，包括民生服务中心（社区服务中心）、派出所、司法所、党校、新时代文明实践所，位于新民路与文昌街交叉口西北侧；保留现状镇政府，现状派出所调整为商业用

地。教育设施：规划对现状中学进行扩建，按照 30 班标准配置。文化活动：规划建设 1 处文化服务中心，综合配置就业服务中心、文化展示馆、文化活动中心，为全镇提供就业培训、农业技术培训，塑造移民文化、西夏文化、民俗文化展示空间，设置图书馆、影视厅等。健康管理：保留现状卫生院，为全镇提供医疗卫生服务，保留现状卫生院，保留现状儿童福利院，规划新建 1 处养老院。

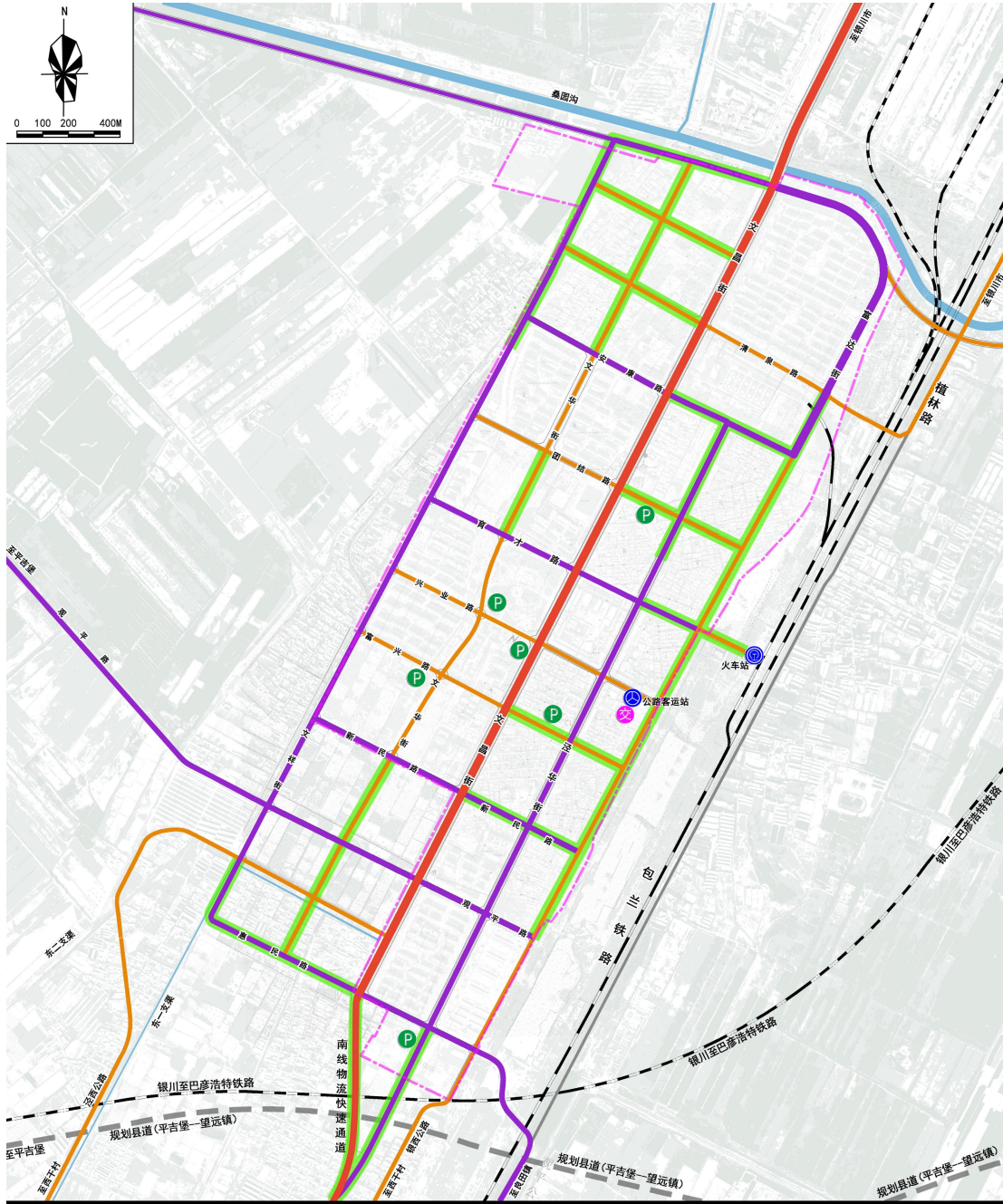
#### 5-10 分钟生活圈层级

社区服务站：泾华生活圈设置 2 处社区服务站，富祥园生活圈、兴顺苑生活圈、涝池生活圈、泾华三组生活圈分别配置 1 处社区服务站；将十里铺村委会调整社区服务服务站。小学：规划保留现状石油希望小学，优化班额、班级配置，班额控制在 45 人以内，班数限制在 30 班；正在扩建的兴泾镇三小，规划为 24 班完全小学，能够满足镇区小学教育需求。幼儿园：现状 3 所幼儿园共 36 班，能够满足入学需求。体育健身：保留泾华社区中型多功能运动场地，为镇区北部的生活圈服务；民生社区结合社区公园设置配置 1 处中型多功能运动场地，为文昌街以东，镇区南部的生活圈服务。社区卫生服务站：在泾华生活圈设置 2 处社区卫生服务站，富祥园生活圈、兴顺苑生活圈、涝池生活圈、泾华三组生活圈、十里铺生活圈分别设置社区卫生服务站。其它公共服务设施：泾华生活圈、富祥园生活圈、兴顺苑生活圈、涝池生活圈、泾华三组生活圈、十里铺生活圈配置综合养老服务设施、文化活动站；结合绿地与广场，配建室外综合建设场地、健身步道等。

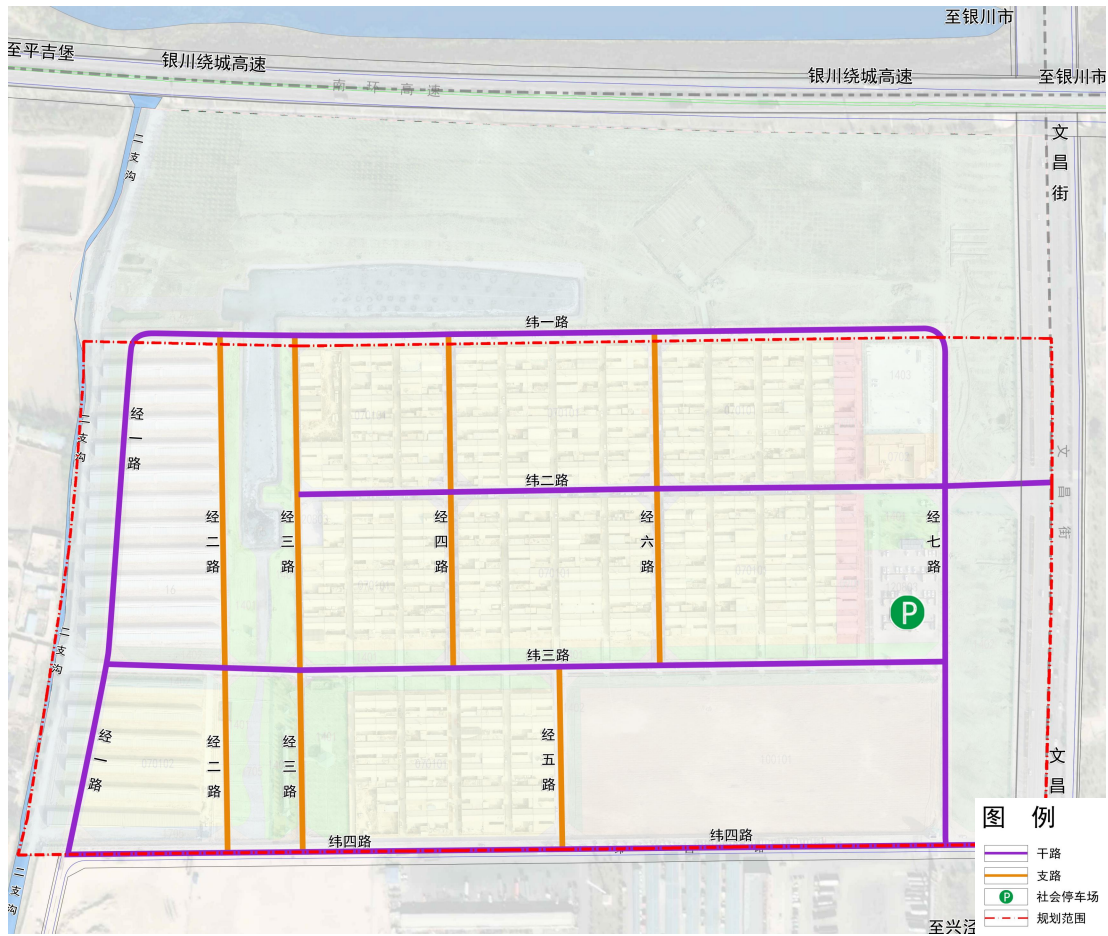


## 七、综合交通规划

镇区规划道路等级为三级：主干路、次干路、支路。主干路、次干路形成“三纵五横”的路网结构；十里铺规划道路等级为两级：次干路、支路。



- |    |  |          |  |        |
|----|--|----------|--|--------|
| 图例 |  | 主干路      |  | 公交首末站  |
|    |  | 干路       |  | 社会停车场  |
|    |  | 支路       |  | 规划范围   |
|    |  | 南线物流快速通道 |  | 规划新建道路 |
|    |  | 火车站      |  |        |
|    |  | 公路客运站    |  |        |



### 镇区

三纵：文昌街、泾华街、文祥街、文昌街为主干路，红线宽度 50 米，主路设计车速 50Km/h-60Km/h，辅道设计车速 20Km/h-30Km/h；泾华街城镇次干路，红线宽度 36 米；文祥街为城镇次干路，红线宽度 16 米，次干路设计车速 30Km/h-40Km/h。

五横：富达街、安康路（泾华街-文祥街）、新民路、观平路、育才路为城镇次干路，育才路红线宽度 16-22 米，其它次干路红线宽度 22 米，次干次路设计车速 30Km/h-40Km/h；

城镇支路红线宽度 10-15 米，设计车速 20Km/h-30Km/h。

### 十里铺

次干路：经一路、经四路、经五路、经六路、经七路、纬一路、纬二路、纬三路、纬四路为城

镇干路，红线宽度 10-20 米，设计车速 20Km/h-30Km/h。

支路：经二路、经三路为城镇支路红线宽度 6 米，设计车速 ≤20Km/h；