

三闸村、芦花村、顾家桥村村庄规划（2022-2035年）公示

村庄定位：

三闸村、芦花村、顾家桥村作为城郊融合类村庄，以“宁夏特色农业示范园区和银川市西夏区乡村旅游重点村”为目标定位，将三村打造为“生产、生态、生活”等有机统一，集现代农业、乡村休闲、观光游览于一体的宁夏美丽休闲乡村。

国土空间总体布局

底线管控

永久基本农田：三闸村、芦花村、顾家桥村永久基本农田保护面积为 168.37 公顷。

生态保护红线：三闸村、芦花村、顾家桥村村域范围内无划定生态保护红线。

村庄建设边界：规划划定三闸村、芦花村、顾家桥村村庄建设边界 271.57 公顷。

产业发展策略

结合三闸村、芦花村、顾家桥村发展现状，依托“芦花小镇”和“三闸村现代农业产业园”，加快推进村庄产业结构提质升级，推广农产品精品示范种植，与特色餐饮、果蔬采摘、游园垂钓相结合，逐步形成本地特色农产品品牌。村庄发展需求的基础上，以新的经济系统推动生态新农村建设与相关产业提质改造，实现一三产业互动。

一产：选取特色农产品进行重点打造，形成特色农产品种植区，并配以展销平台、实验基地等，培育壮大区域特色产业体系，形成完善的现代农业生态系统。

产业发展布局

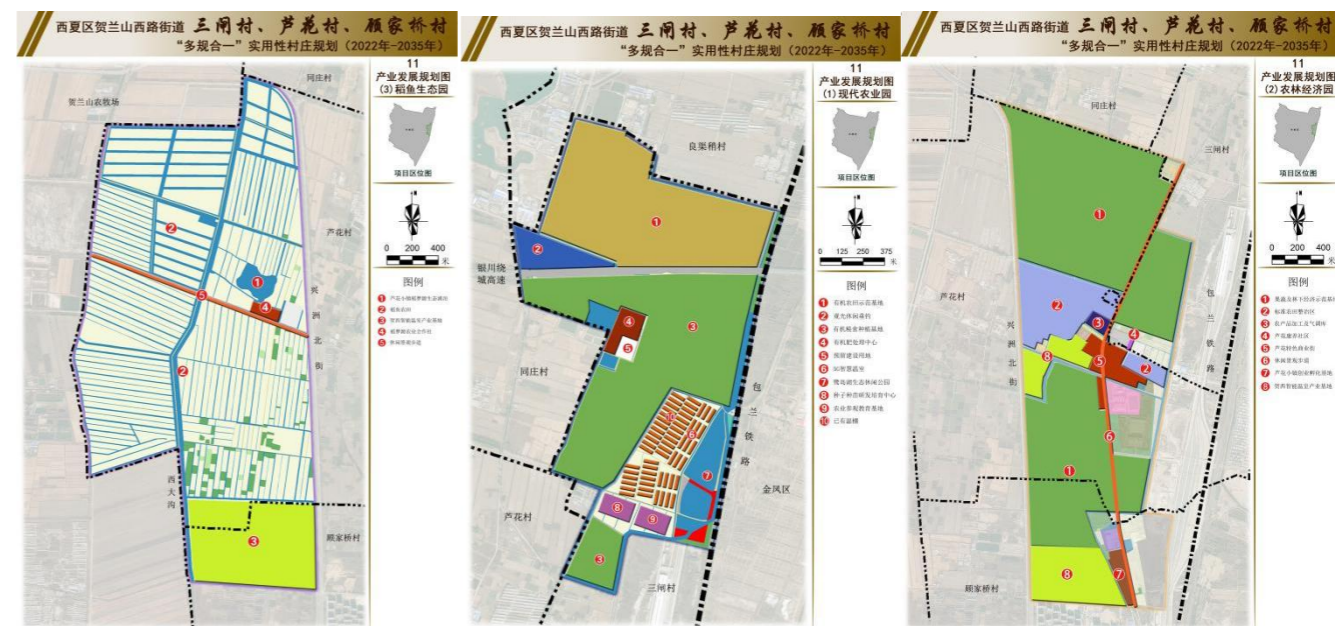
推进区域内特色稻鱼种养、精品果蔬、智能大棚种植及依托枸杞产业和食用菌产

品生产，以实现规模化、集约化、标准化生产，发展绿色、有机产品，打造品牌，实现产品高端化。重点发展现代种苗产业，推进蔬菜生产标准化；创新芦花片区组织运营模式，把企业、基地和农民有机联合起来，建立起共同发展、相互扶持的利益联结机制。

三区：以休闲旅游、智能温室、稻渔种养、精品蔬菜为主线，根据主导产业类型分为现代农业园、农林经济园和稻鱼生态园三大生产区，形成一三产业融合线路。

两带：以新良路和镇芦路为基础，改善道路两侧生态环境，提升两侧景观质量，修建彩色自行车道，形成特色的休闲生态景观带。

三中心：以鹭岛湖、芦花老街、稻梦源合作社为中心辐射整个规划区域，充分发挥地域及产业优势，打造品牌、特色、科教的田园乡村旅游点。



产业发展重点项目

1、现代农业园：

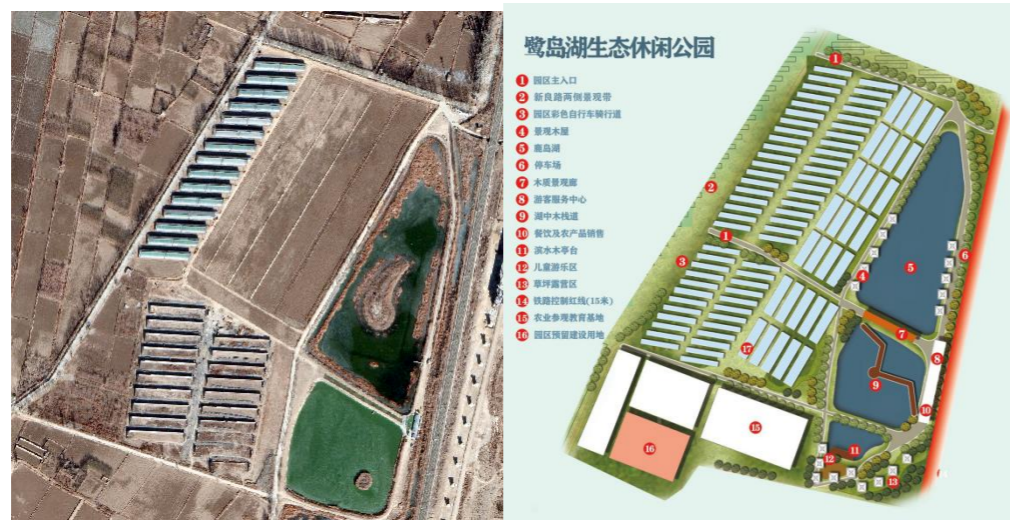
以鹭岛湖生态景观水域为核心，辐射整个三闸村，园区中主要以现代化农田+新式温棚为主。

2、鹭岛湖生态园：

以生态、休闲、观光为主，融合餐饮、采摘、垂钓、儿童娱乐、民宿、野炊野营、水上乐园、特色农产品销售等特色项目。

园区在发展现代农业生产的同时，逐步向休闲观光农业领域拓展，计划修建景观垂钓长廊、生态水上餐厅、特种养殖场、水果采摘园、儿童沙滩、露营营地、特色农家作坊豆腐坊等一系列休闲体验项目。园区设施配套齐全，设有住宿和餐厅。

中心垂钓区主要建设内容有：专业比赛钓鱼区、休闲钓鱼区、鱼形主题雕塑、观景亭、景观桥、花卉观赏区、游客服务中心、停车场等景观（点）和设施16处，其中专业比赛垂钓区内建设符合国家比赛标准的钓场1个。



3、打造体育+文化旅游品牌：

中心垂钓区主要建设内容有：专业比赛钓鱼区、休闲钓鱼区

钓鱼竞技是体育竞赛的基本项目之一，可以通过举办钓鱼大赛的方式，推广健康环保的钓鱼竞技方式，推动全民健身活动更加深入人心，同时推动钓鱼活动在贺西区块及三闸村开展，打造成专业的钓鱼大赛竞技和休闲平台，形成以钓鱼竞技为特色的体育+文化旅游品牌，让更多人走进三闸村，体验鹭岛湖。

新建国家级标准比赛场地1处，国家体育总局社体中心关于承办国家级钓鱼比赛用池：鲫鱼池长100米，宽18--20米，池深2米，水深1.5--1.8米，鱼密度是每立方米30--70尾。



4、打造鹭岛湖休闲项目：

休闲项目：手工坊、亲子沙滩、环湖观光道、屋，水果采摘，湖畔垂钓、烧烤，亲子农事体验、果树认养、湖岸书屋、茶轩、摸鱼乐、割稻大赛、插秧大赛、开心菜园等。

做出体验，做出特色，实现营收。着眼于游客体验的出发点，为消费者提供有品味、多层次的休闲体验。包括游客的视觉、听觉、触觉、味觉和嗅觉的感官体验，值得回忆的情感体验。



5、打造科普教育项目：

科普教育：开展户外拓展、农耕文化、动植物科普等学游活动。

科普教育主题的休闲农业，主要以展示农业科学知识（如动物、植物生长过程），农耕历史文化，生态、环保等自然知识和设计动手生产、体验活动为主题元素。主要以儿童、青少年学生及对农业知识、科学自然知识感兴趣的游客为主要服务对象，兼顾了知识传播与休闲娱乐双重功能，园区中也设置了亲子教育、科普长廊等分区。



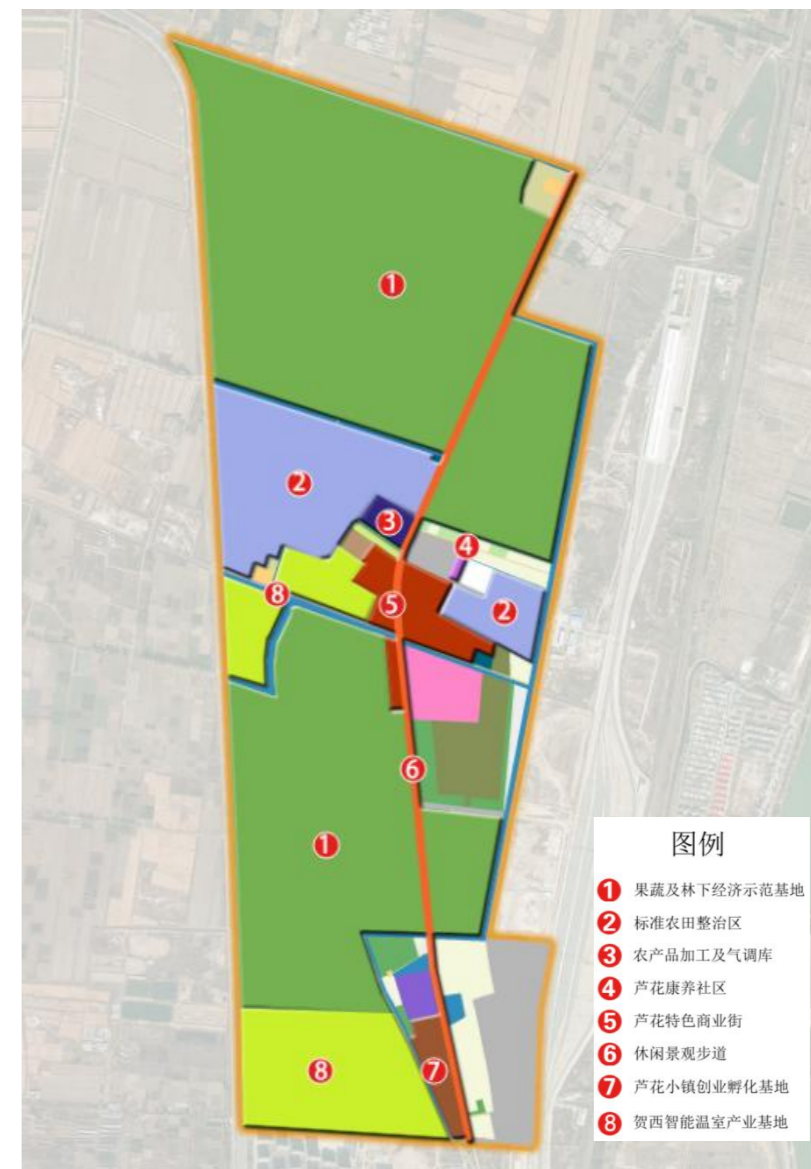
6、农林经济园：

以芦花老街为中心辐射兴洲北街以东、铁路以西片区，园区中主要以芦花老街、芦花小镇、芦花康养社区为主。

芦花老街：借助镇芦路和新良路的区位优势及现有老街建筑，建立以芦花公社和芦花小镇、芦花康养社区为重点的农业休闲商业老街，发展休闲民宿、餐饮娱乐、农

副产品加工与出售等产业。

芦花小镇：改造提升芦花小镇内的全部旅游要素，包含餐饮、娱乐、游览、住宿、交通，从特色农具饭庄、多种多样的游乐设施，农事体验项目，到景观提升，丰富游览空间，再到特色民宿打造。进一步完善、提升芦花小镇的旅游产品结构。



7、芦花康养社区：

打造芦花康养社区，包含提供健康管理、生活管家、文娱、餐饮、家政、物业、

医疗等七大服务内容。

芦花康养社区不仅可以为贺兰山西路街道办所辖范围内的老年人提供康养服务，也可以发挥周边旅游，乡村景观优势，吸引城内老人到此进行短中期的康养。



8、芦花小镇建设：

改造提升芦花小镇内的全部旅游要素，餐饮、娱乐、游览、住宿、交通。



9、贺西智能温室产业基地项目：

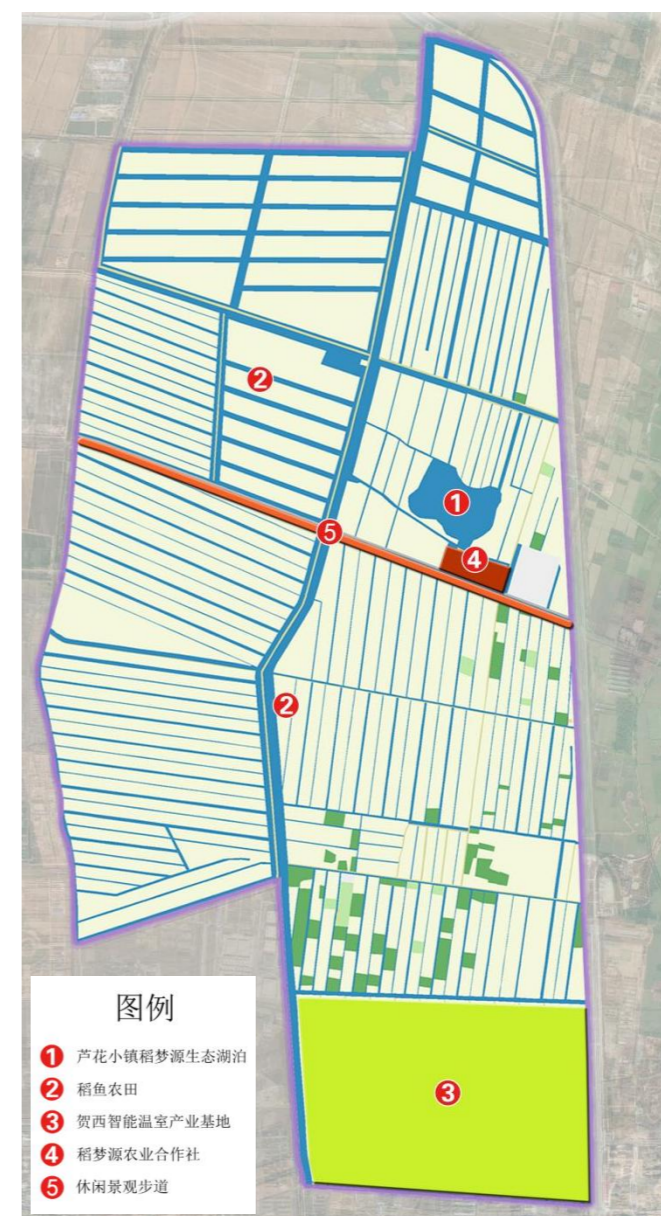
智慧农业是现代农业发展的重要目标，它已经成为农业发展的主要力量。现代智慧农业的首要体现便在于智能温室大棚。



10、稻鱼生态园

以芦花小镇万亩稻鱼项目为中心辐射整个兴洲街以西片区，园区中主要以稻渔种养+生态休闲观光为主。

稻渔农田：水稻与田鱼、田鸭等共生的一种传统农业模式，对于生产、观光、生态环境保护都有积极影响。自然生态和农业、渔业、休闲旅游以及产品加工、销售、社会化服务等结合在一起，实现一二三产业融合发展。



西夏区贺兰山西路街道 三闸村、芦花村、顾家桥村 “多规合一”实用性村庄规划（2022年-2035年）



14
居民点建设规划图



项目区位图



图例

- 学校
- 幼儿园
- 广场、公园
- 公交站点
- 垃圾收集站
- 垃圾转运站
- 公共厕所
- 卫生院
- 停车场
- 小型污水处理站
- 5路公交线路
- 6路公交线路
- ① 芦花小镇旅游区
- ② 芦花小镇康养社区
- ③ 鹭岛湖公园
- ④ 三闸村产学研基地
- ⑤ 农副产品加工厂
- ⑥ 稻梦源生态农业区
- ⑦ 漫步道及自行车道
- 三闸村
- 芦花村
- 顾家桥村
- 县界
- 乡界
- 村界

居民点建设规划

三村村民均已搬迁至芦花洲居住区，规划范围内不涉及新建居民点。

人居环境整治规划

结合三闸村、芦花村和顾家桥村现状情况以及村民意愿，整治要做到全面提升人居环境，重点整治内容主要从道路整治、重要节点整治、景观绿化整治三方面进行。

1. 道路整治

尊重自然环境与乡村格局，形成层级分明、布局合理，适宜乡村发展、体现乡村特色的路网系统，并塑造良好的乡村道路景观。

2. 村庄路标指引

环境协调：因地制宜，就地取材，体现原汁原味的乡村特色。村庄入口景观应体现村庄风貌特色，构筑物的体量和风格要与环境相协调。宜优先采用当地建材，减少花费，同时体现出原汁原味的乡村特色。

3. 景观绿化整治

绿地系统主要包括道路绿化、水渠绿化、集中绿地、墙角绿化。

道路绿化：结合未来村域内主要道路两侧可用空间种植行道树，形成道路绿化带。

水渠绿化：结合村内水渠等，将坡岸进行护坡绿化，作为景观装饰，形成滨水绿化带。

集中绿地：规划结合对村庄内部分空地以及结合重要设施设置面积较大的集中绿地，作为景观节点。

墙角：在村庄内部结合零星空地设置若干处墙角绿化，见缝插绿。

基础设施规划

1、道路交通规划

(1) 交通路网规划

主要道路：路面宽度6—8米，采用沥青进行硬化。东西向主要道路增设人行道，路面宽度扩宽至8米，南北向主要道路路面宽度扩至6米。

次要道路：路面宽度扩建至6米，采用水泥进行硬化。

(2) 交通设施规划

停车场规划：规划旅游配套服务设置3处主要停车场，可停车数为：大车35辆，小车100辆。

交通设施：结合规划旅游景点，增设公交站点4处。



2、给水设施规划

目前规划区内供水水源为镇北堡镇顾家桥村人饮工程供水站，现状给水设施可以满足规划期内使用，规划不对其进行调整。

3、排水设施规划

目前规划区内村庄污水处理模式为农户分散处理，三村主要庄点均已完成拆迁工作，现有部分零星种植和经营垂钓的农户居住，且居住相对分散。规划区内的相对集中区域（贺兰山西路街道办事处）采用小型化粪池，定期收集处理。远期规划在芦花老街新建一处小型污水处理站，进一步解决芦花老街周边的污水处理需求。

4、雨水工程规划

三闸村、芦花村和顾家桥村应尽量不改变原地形、地貌，并控制不透水固化地表面积，必须固化地表尽可能利用可渗水材料，同时雨水灌渠充分利用现状沟渠或与道路边沟结合，优先利用现状镇芦路，新良路两侧排水渠，以及村内低洼地形、下凹式绿地、透水铺装等设施滞蓄雨水，减少外排雨水量；优先选用村内的天然洼地、湿地、河道、池塘（坑塘）或人工调蓄设施等对雨水进行调蓄。

5、电力与电信工程规划

1、电源及配电设施

村庄电力线引自国网西夏区供电所，通过架空线引入村内各变压器。

2、线路布局

规划区内现为10kv主线采用架空电力线，电压等级中高压为10kv，低压配电电压为380/220V，部分已采用地埋敷设管线，高压接线方式为干线式，低压为放射式。

经调查现状供电满足村内生产生活要求，规划期内对不符合供电要求以及危及人身财产安全的配电变压器和线路设备等设施进行更新改造。

3、通信规划

村域电信网朝着数字化、宽带化、智能化、个人化方向发展，村域电信将逐步适应国民经济和社会进步的需要，村域基本实现通信现代化。

在村内设置电信交换箱，负责电话、有线电视、有线广播等服务设施，为建设信息化乡村做准备。结合村庄整治，为提高村容村貌，规划远期将通信线路架空敷设方式改为地埋方式。线路敷设按照《光缆线路工程施工规范》直埋通信线路沟底宽度宜为30cm，埋设时应套塑料管保护，斜坡上的埋设应按设计规定的措施处理，按照要求直埋深度不应小于1.20m。电话线路采用光缆传输和接线箱方式，具体走向与村落的环境相协调，不得影响村庄景观。

至规划中期实现“5G”网络全覆盖，为规划范围内芦花小镇及鹭岛湖等旅游区域提供完善的信息化设施覆盖。

6、供热燃气设施规划

芦花洲和芦花苑小区为城市集中供热、供气，基本满足村民日常生活需求。

7、环境卫生设施规划

积极完善村庄环境设施，加强环卫管理，提高环卫意识，实现垃圾分类存放，统一运输和无公害化处理。

(1) 公共厕所规划3处公共厕所，分别位于稻梦公园、芦花小镇老街，鹭岛湖公园，单体建筑面积为30 m²。

(2) 垃圾收集点规划设置垃圾收集点3处，分别位于稻梦公园、芦花小镇老街，鹭岛湖公园，用于短期存储垃圾，以待转运。

(3) 小型垃圾转运站规划设置可实施垃圾分类的垃圾中转站1处，占地面积1158 m²，位于芦花小镇商业街，临近兴洲北街，方便垃圾临时存放和转运至镇垃圾处理系统。



公共服务设施规划

目前规划区域范围内暂无养老设施，按照银川市西夏区民政局关于预留养老设施建设用地的有关要求，现规划养老设施用地一处，位于芦花老街西侧城镇开发边界内，面积0.32公顷（合4.8亩）。

国土综合整治与生态修复

1、农用地整理

规划期内，实施三闸村、芦花村和顾家桥村设施农业及配套水利设施改造工程，修整配套田间支渠 2.12 千米。对低效林草地、园地复垦及零散耕地整理涉及范围 87.85 公顷（1317.75 亩），主要是对杂乱和零散耕地进行整理，以及园地和零碎林草地进行复垦。

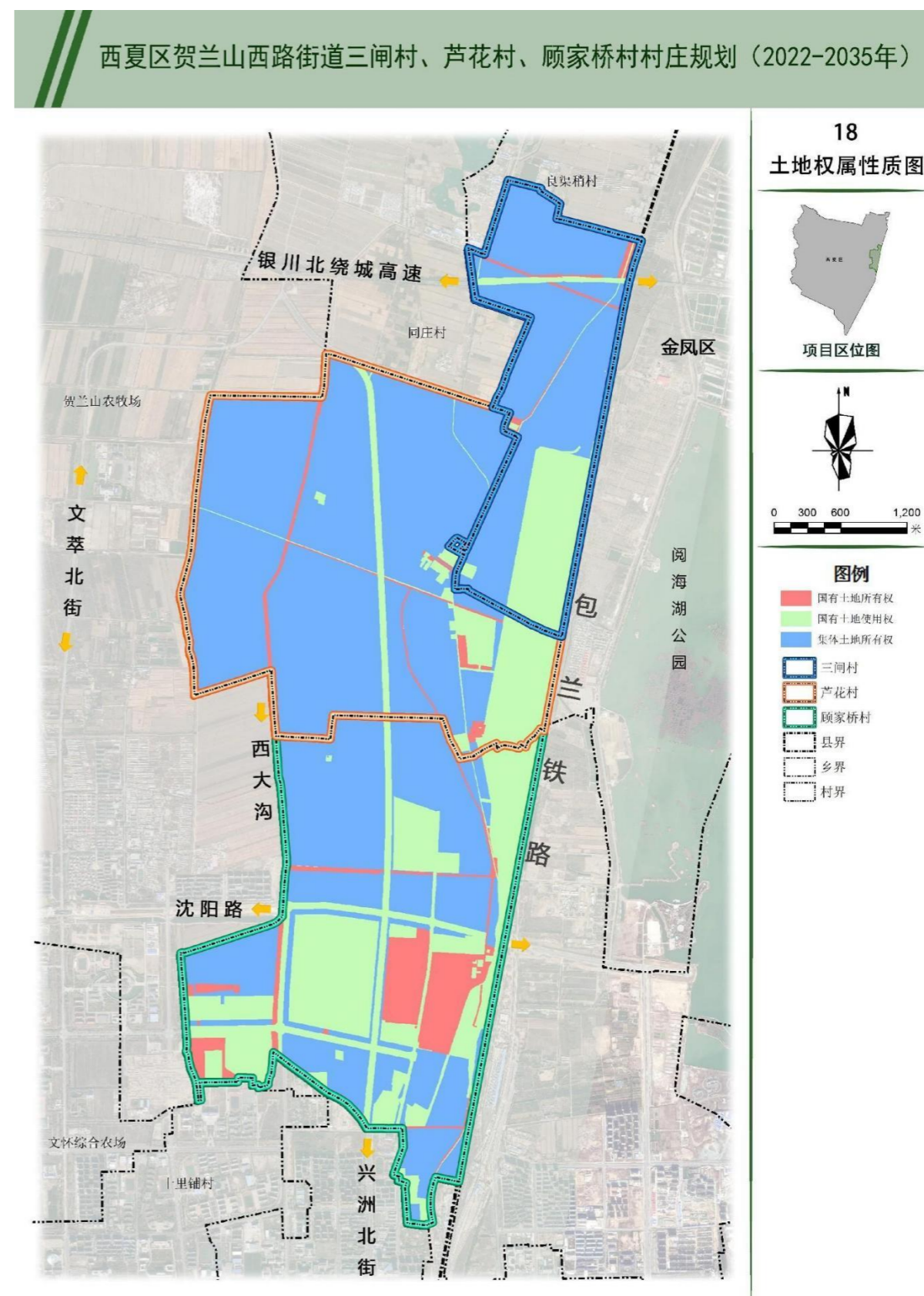
2、建设用地整理

通过对低效建设用地的整治，提升农村建设用地使用效益和集约化水平。

调整原则：根据土地适宜性及周边土地利用情况，合理确定规划不予保留的各类破旧、闲置、散乱、废弃的农村建筑或建设用地的规划用途。适合复垦为耕地的，要优先复垦为耕地。周边主要为园地、林地的拆旧地块，以及地块破碎、坡度较陡、不宜耕作的土地，应相应修复为园地、林地等。村内建设用地中的零星拆旧土地原则上留作公共空间，用于优化居住环境和公共服务。规划期内，三闸村、芦花村和顾家桥村实施农村建设用地整理涉及范围 11.49 公顷（172.35 亩）。

3、生态保护修复

对统筹推进生态环境整治，按照“山水林田湖草”系统治理的要求，在不减少林地面积和不破坏生态环境的基础上，延续三闸村、芦花村和顾家桥村村庄原有肌理，侧重现有设施的改造和完善，避免大拆大建，注重建筑和山体、田园景观的相互融合。对现有主要沟渠进行清淤整治，维护沟渠主要功能，保护沟渠水域生态环境。规划期内，三闸村、芦花村和顾家桥村实施生态保护修复涉及范围 51.62 公顷（774.3 亩）。



村庄安全和防灾减灾规划

1、建立健全自然灾害监测预警体系

建立完善防汛抗洪气象信息预报、雨（水）情信息预警、地质灾害信息收集上报及应急处置工作程序，形成指挥统一、社会联动、运转协调的灾害预警工作体系。加强自然灾害信息员队伍建设，通过不断培训，提高灾害信息报送能力。建立网上信息平台，形成纵向到底、横向到边信息互通，提高科学判断灾情能力。

2、建立健全灾害救助应急预案

村委会应组织制定各类灾害应急预案，实行应急预案全覆盖。制定预案要符合实际，科学适用，不断修订完善，形成指挥有序，处置有力，科学调度，反应迅速的应急预案体系，提高灾害应急处置能力。

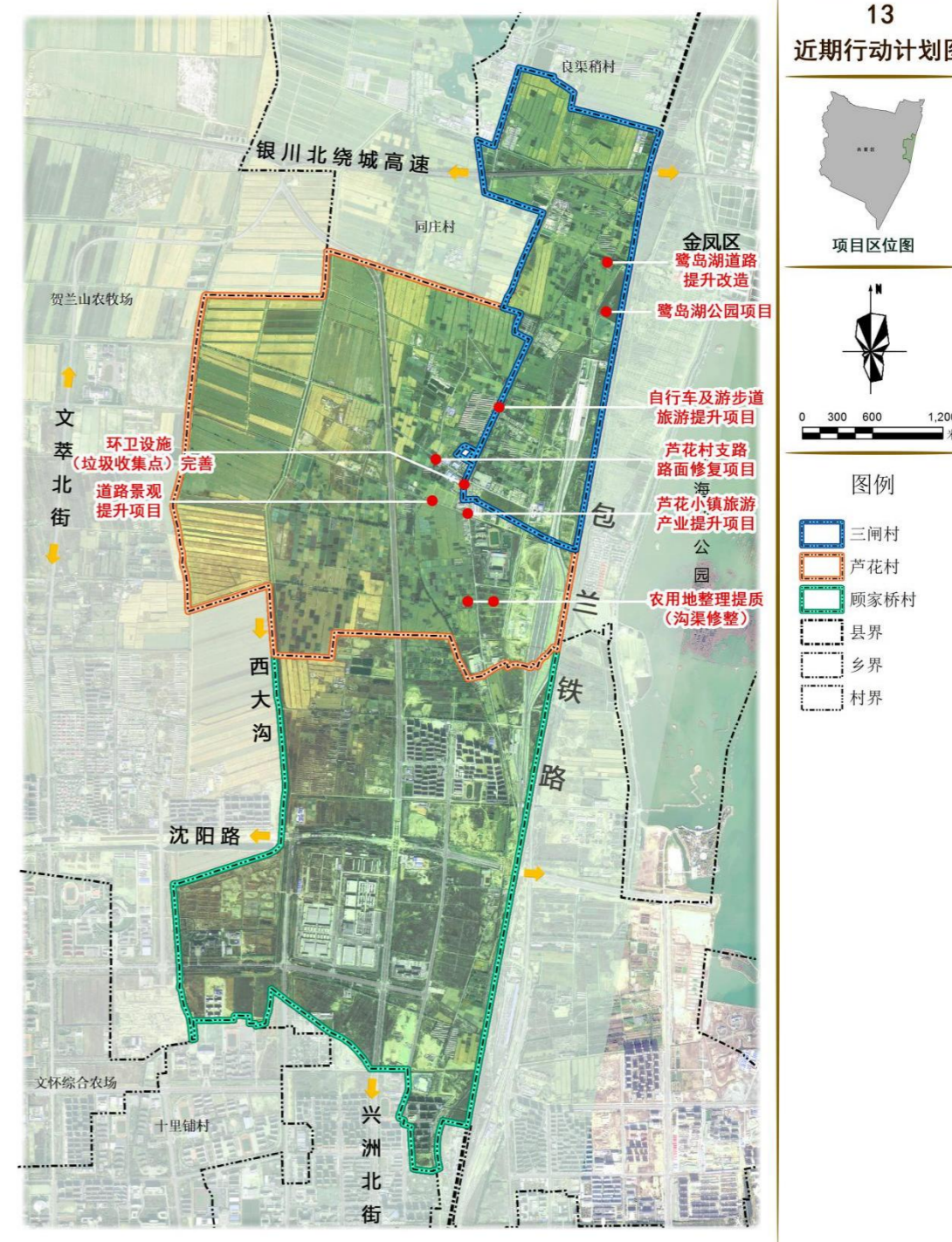
近期行动计划

近期——道路交通方面：主次路面整治、道路绿化补植；增加亮化设施；修建停车场；增加道路标识牌。基础设施方面：增设垃圾转运中心、公共厕所、垃圾收集点；增设引导牌。公服设施方面：建设芦花苑综合养老服务中心；修缮村委会、卫生院；完善芦花农贸集市、健身活动广场。产业方面：芦花老街整治、芦花小镇旅游提升、鹭岛湖公园修建。

远期——引入社会力量，以建设乡村、发展产业为主，形成区域带动。

产业发展：发展万亩稻鱼项目；通过各项目促进村内产业融合发展；建设林下养殖产业；建设农产品加工厂和有机肥处理厂。

西夏区贺兰山西路街道 三闸村、芦花村、顾家桥村 “多规合一”实用性村庄规划（2022年-2035年）



编制单位：广东绘宇智能勘测科技有限公司

项目负责人姓名：闻闫

联系电话：15500801998